

TOGETHER FOR A BETTER FUTURE

더 나은 미래를 위해 함께

2023 PAROMA & HR INTERIOR
COMPANY INTRODUCE

www.hrup.co.kr



Photo by ... Trang Doan from Pexels

CONTENTS 목차

| | |
|-----------|----|
| 조직도 | 04 |
| 회사소개 | 06 |
| 인증 | 07 |
| 인테리어 프로젝트 | 10 |
| 가구 | 41 |
| 공장현황 | 42 |
| 프로젝트 | 44 |
| 시공사례 | 46 |
| 방수시공 | 85 |
| 철근 | 49 |
| 단열재 | 56 |
| 환풍기 | 62 |
| 타일, 대리석 | 67 |

[**FOR BETTER THE FUTURE**, 더 나은 미래를 위해]

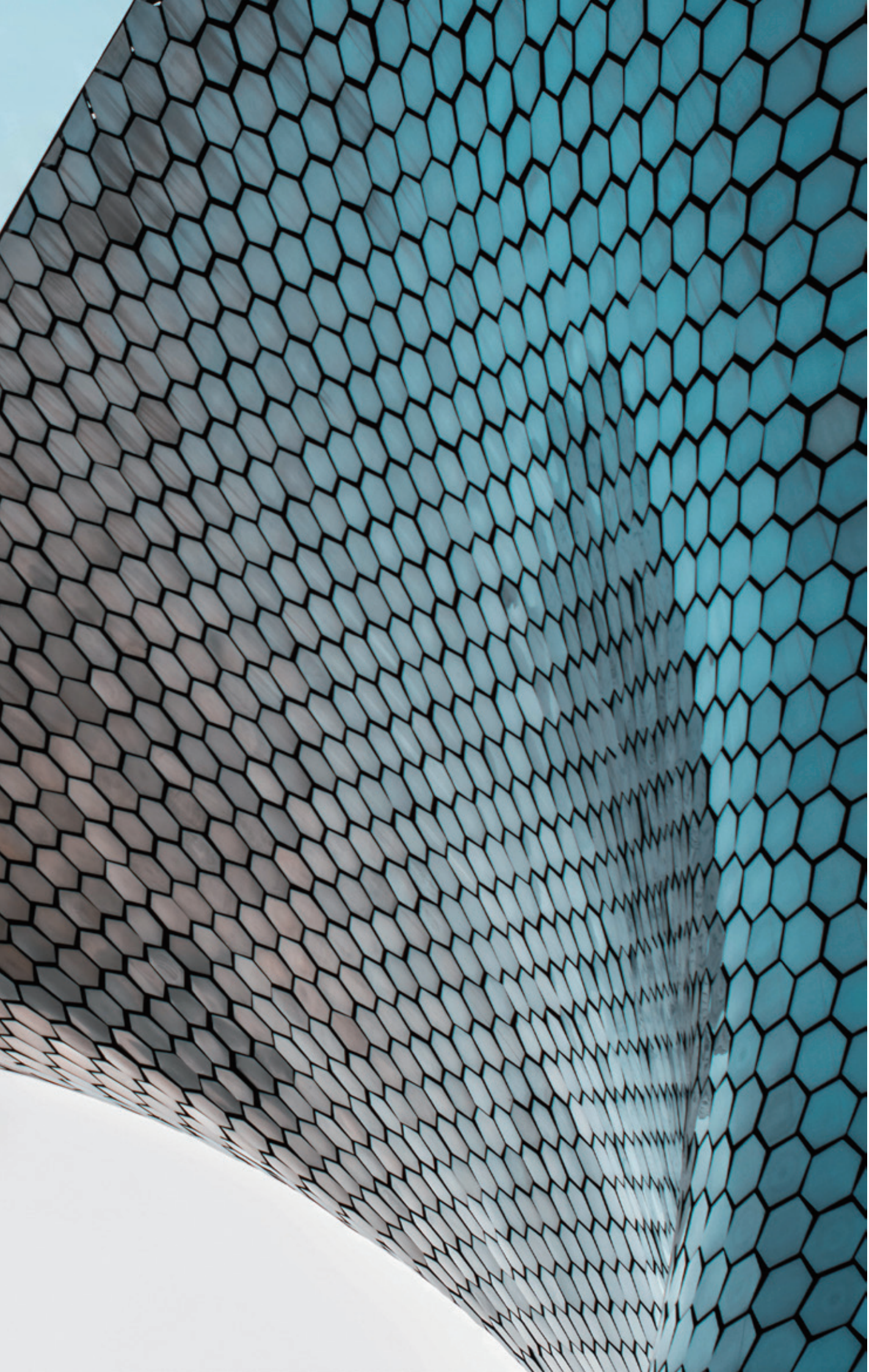


Photo by Luis Enrique Carvajal from Pexels

사람과 사람이 함께 이끌어가는 세상,
YJ그룹은 사람과의 인연을 소중히 생각합니다.

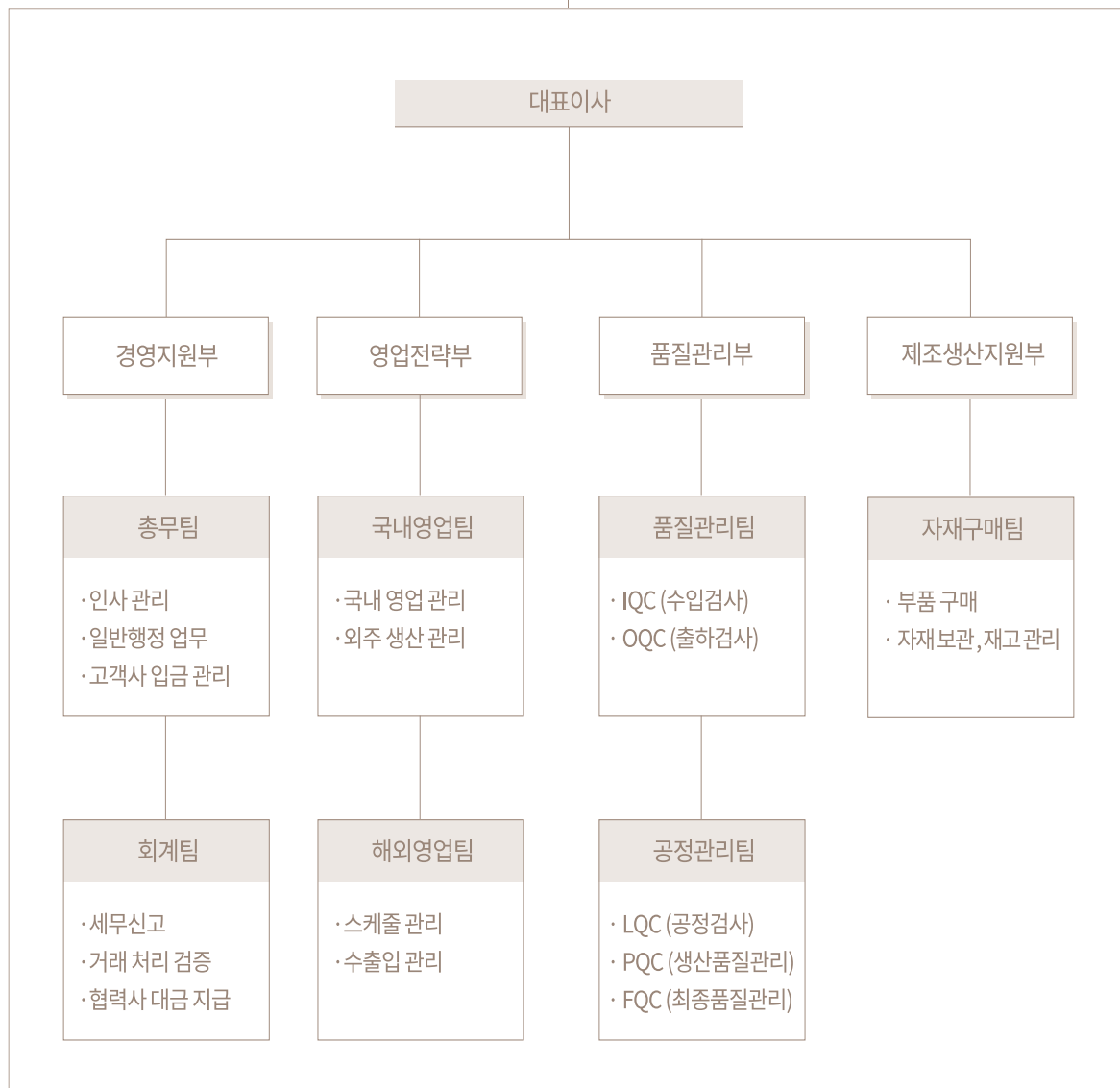


ORGANIZATION CHART

조직도



www.hrup.co.kr







COMPANY OVERVIEW

회사소개

(주)파로마&HR Interior는 인테리어 · 내장목공 · 수장 · 목창호 · 가구 등 다양한 건축 장식 자재분야에서 최고의 기술 설계 및 시공 역량 등을 바탕으로 지속가능 경영을 실천하고 있습니다. 저희는 고객과 함께 지속성장이 가능한 제품을 제공하여 새로운 시장 개척과 우의적 위치를 선점하여 안정적인 이익을 창출할 수 있는 사업모델 구축을 핵심 전략방향으로 수립하였습니다. 국제시장에서 새로운 고객을 찾고 현대적인 디자인 및 기술을 솔루션으로 제공하는 B2B 모델과 협력할 것입니다.

‘FOR BETTER THE FUTURE’라는 Paroma&HR Interior의 미션을 실현시키기 위해 모든 역량을 집중할 것이며, 더불어 사회적 책임을 다하는 기업으로서 고객, 주주, 구성원 모두가 사회의 행복을 키우고 궁극적으로 경제적 가치와 사회적 가치의 양함 극대화를 이루어내겠습니다.



| DATE OF ESTABLISHMENT | |
|---|--|
|  | 2009년 4월 |
| PRESIDENT | |
|  | KIM GYU RI |
| CAPITAL & THE TOTAL SALES | |
|  자본금 (최근 3년간) 2 억 원 |  실적공사금 (최근 5년간) 4,442,602 천원 10,084,111 천원 |
| BUSINESS STATUS (관급공사 입찰자격) | |

관급공사
50억 이상
공사 입찰
가능

◆ 경영상태 - 경영상태만점

| 적용기간 | 부채비율 | 유동비율 |
|-----------------------|-------|-----------|
| 2022.07.01~2023.06.30 | 6.18% | 1,217.47% |

◆ 시공능력평가액

| 적용기간 | 시공능력평가액 |
|-----------------------|--------------|
| 2022.08.01~2023.07.31 | 1,930,126천 원 |

◆ 신인도

| 기준 | 적용기간 | 내용 | 평점 |
|-----|-----------------------|---------|----|
| 조달청 | 2022.07.01~2023.06.30 | 사고사망만인율 | 0 |
| 지자체 | 2022.07.01~2023.06.30 | 사고사망만인율 | 0 |

CERTIFICATE

건설업등록증



ECO & SOCIAL VALUE PRODUCT

FOR BETTER THE FUTURE, 더 나은 미래를 위해

[별지 제3호 서식]

(앞 쪽)

건 설 업 등 록 증

1. 업종 및 주력분야 : 실내건축공사업 (주력분야:실내건축공사)
2. 등록번호 : 울산남구2009-01-03
3. 상호 : 주식회사파로마
4. 대표자 : 김규리
5. 주된 영업소 소재 지 : 서울특별시 구로구 구로중앙로18길 5, 406호 (구로동, 현대오피스텔)
6. 법인등록번호(생년월일) : 230111-0152270
7. 국적(소속 국가명) : 대한민국
8. 등록일자 : 2009.04.06

위 자는 건설산업기본법 제9조에 따른 건설사업자임을 증명합니다.

2022 년 08 월 31 일 (제교부)

서울특별시 구로구청장



(인)

CERTIFICATE

시공능력평가확인서



ECO & SOCIAL VALUE PRODUCT

FOR BETTER THE FUTURE, 더 나은 미래를 위해

문서확인번호 : OCP51-20220809-3169-101



2022년도 시공능력평가확인서(주력분야)

법인번호 : 230111-0152270

사업자등록번호 : 610-81-96734

상 호 : (주)파로마

대 표 자 : 김규리

소 재 지 : 서울특별시 구로구 구로중앙로18길 5, 406호 (구로동,현대오피스텔)

(단위:천원)

| 업 종 | | 주력분야 | | 등록일자 | | 시공능력평가액 | |
|-----------------------------|----------|-----------|---------------|---|----------|------------|---------|
| 실내건축공사업 | | 실내건축공사 | | 2009.04.06 | | 1,930,126 | |
| ① 실적평가액 | | 연차별 가중평균액 | | 2019년 가실실적 | | 2020년 가실실적 | |
| 1,025,743 | | 1,465,348 | | 863,970 | | 2,947,452 | |
| ② 경영평가액 | | 537,507 | | 경영평점 | | 2.0089 | |
| 실 자 본 | 334,454 | 총 자 산 | 355,151 | 총 부 채 | 20,697 | 업 외 수익 | 0 |
| 자업금회 | 3,000 | 이자보상 | 3,000 | 자기자본 | 1,683 | 배출순이익 | 0,3637 |
| 회 준 도 | 0.2333% | 비율평점 | 1.074,000,000 | 비율평점 | 94.1728% | 배출순이익 | 1,8656회 |
| 자 업 금 | 836 | 영업이익 | 10,740 | 자기자본 | 334,454 | 순 이 익 | 16,933 |
| 총 자 산 | 355,151 | 이자비용 | 0 | 총 자 본 | 355,151 | 배 출 액 | 662,575 |
| 업계가중 | 14.8308% | 업계가중 | 1,216,3934% | 업계가중 | 55.7780% | 업계가중 | 7.0299% |
| 평가비율 | | 평가비율 | | 평가비율 | | 평가비율 | |
| ③ 기술능력평가액 | | 1인당평균생산액 | | 기술인 | | 기술능력생산액 | |
| 293,609 | | 425,521 | | 2,30 | | 293,609 | |
| ④ 선인도평가액 | | 73,267 | | 중 액 | | 73,267 | |
| 선기술지정 | | 0 | | 영 업 정 제 또는 과 정 금 | | 0 | |
| (건설기술진흥법 제14조) | | | | (법 제82조1항1호, 제2항제3호, 법 제82조제2항83조10호 관련) | | | |
| 우수건설업자 지정 | | 0 | | 당 차 기 재 정 제(무도) | | 0 | |
| (건설기술진흥법 제51조) | | | | 특별규제 및 공적거래에 관한 법률 제24조제2항에 따른 지정금 | | 0 | |
| 건설업 영위기간 | | 73,267 | | 건설공사 설계 등의 허위 제출 (제22조 제2항 및 제2항) | | 0 | |
| 국내원재료의건설원자 비율 (해외건설추진법 제6조) | | 0 | | 상습적불법건설업자 또는 불법사업주 (법제 84조의 4 및 근로기준법 제 43조의 2) | | 0 | |
| 건설기술자교육 이수자 (건설기술진흥법) | | 0 | | 일제형 작업업자 설치 | | 0 | |
| 건설근로자 교육평가(제48조제2항1항) | | 0 | | | | | |

※ ① 실적평가액: 건설산업기본법 시행규칙 제23조 제10항 제2호에 의하여 2개 업종 이상의 전문공사를 시공하는 업종을 등록한 건설사업자가 그 업종에 해당하는 전문공사로 구성된 종합공사를 도급받은 실적을 합산함.
건설산업기본법 제23조 및 동법 시행규칙 제23조 제2항에 따라 건설사업자가 제출한 건설공사 실적신고서를 근거로 시공능력 평가되었음을 확인 함.

대한전문건설협회 서울특별시회



2022년 8월 9일



본 증명서는 인터넷으로 발급되었으며, 대한전문건설협회 인터넷 홈페이지시스템(minwon.kosca.or.kr)의 발급문서확인 메뉴를 통해 위 문서확인번호로 내용의 진위여부를 발급일로부터 3개월간 확인할 수 있습니다.

CERTIFICATE

신용평가등급확인서



ECO & SOCIAL VALUE PRODUCT

FOR BETTER THE FUTURE, 더 나은 미래를 위해

CREDIT RATING

DNA PLUS

(주)파로마 | 610-81-96734 | 김규리 | ECC202205004290

기업정보

| | | | | |
|-----------|--|-----------|----------------|--------|
| 기업명 | (주)파로마 (Paroma Co.,Ltd.) | | | 신용등급 |
| 사업자등록번호 | 610-81-96734 | 법인번호 | 230111-0152270 | BB- |
| 본사주소 | (08302)서울특별시 구로구 구로중앙로18길 5, 406호(구로동, 현대오피스텔) | | | |
| 대표자 | 김규리 | | | |
| 전화번호 | 02-6954-5678 | | | |
| 산업분류 | 실내건축 및 건축마무리 공사업 | | | 현금흐름등급 |
| 설립일 | 2009년 02월 25일 | | | C+ |
| 재무결산일 | 2021년 12월 31일 | 보고서 최종수정일 | 2022년 05월 11일 | |
| 신용등급 유효기간 | 2022년 05월 11일~2023년 05월 10일 | | | |

신용등급이력

| 결산기준일 | 정기평가 | | | 하반기평가 | | | Watch 등급 |
|------------|------------|------|--------|-------|------|--------|----------------------|
| | 평가일 | 신용등급 | 현금흐름등급 | 평가일 | 신용등급 | 현금흐름등급 | |
| 2021/12/31 | 2022/05/11 | BB- | C+ | - | - | - | 정상 2022년05월08일 현재 |
| 2020/12/31 | 2021/04/30 | BB- | C+ | - | - | - | |
| 2015/12/31 | 2016/05/11 | B | C+ | - | - | - | |

주요 경영 현황

| 주요제품 | 경영정보 | | 판매처(%) | | 주요주주(%) | |
|--------|-------|------------|------------|----|---------|-------|
| 실내건축공사 | 종업원 | 3 명 | 활림건설(주) | 73 | 김규리 | 100.0 |
| | 기업규모 | 소기업 | 성덕고등학교 | 13 | | |
| | 기업형태 | 영세 | (주)케이엔종합건설 | 7 | | |
| | 자본금 | 200 백만원 | 한국철도공사 | 4 | | |
| | 주거래은행 | 기업은행 독산역지점 | 서울교통공사 | 2 | | |

주요 재무 현황

(단위:백만원)

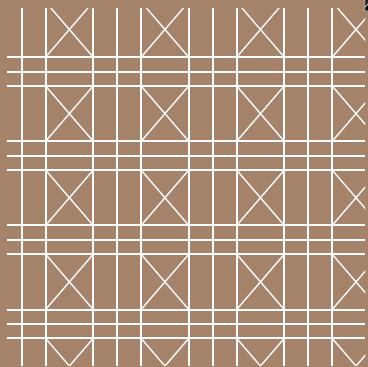
| 결산기준일 | 총자산 | 부채총계 | 자본총계 | 매출액 | 영업이익 | 당기순이익 |
|------------|-----|------|------|-------|------|-------|
| 2021/12/31 | 355 | 20 | 334 | 662 | 10 | 16 |
| 2020/12/31 | 543 | 206 | 337 | 2,683 | 99 | 101 |
| 2019/12/31 | 321 | 85 | 236 | 824 | -315 | -312 |

(단위:%)

| 결산기준일 | 매출성장률 | 영업이익률 | 순이익률 | 유동비율 | 부채비율 | 자업의존도 |
|------------|-------|-------|-------|---------|------|-------|
| 2021/12/31 | -75.3 | 1.6 | 2.6 | 1,217.5 | 6.2 | 0.0 |
| 2020/12/31 | 225.4 | 3.7 | 3.8 | 208.1 | 61.2 | 0.0 |
| 2019/12/31 | -82.8 | -38.3 | -37.8 | 418.1 | 36.0 | 9.6 |

(주)이크레더블

INTERIOR PROJECT WORK



PROJECT

INTERIOR WORK

2022

난향초등학교 도서실 환경개선공사
경일고등학교 하늘쉼터 구축 공사
성진교회 본당 천정 공사
광진중 개별학습반 1실, 2실 환경개선 설치 공사
서울체육고 승리사 디지털미디어센터 구축 공사
서울체육고 수영장 천장 및 외부 로프 훈련장 긴급 보수 공사
수락고 주차장 시설 및 탁구장 등 환경개선공사

2021

독산근린공원 관리사무소 정비사업
한국전력공사 남서울본부 변전기술종합교육센터 리모델링 공사
용인 태원 연수원 신축공사 중 수장공사
성덕고등학교 환경개선공사 - 본관 교무공간 환경개선
서울체육고등학교 월계관 유도부실 환경 개선 공사

2020

운니동 사무실 빌딩 대수선 공사
서울대학교 공과대학 환경개선 공사 - 행정실과 부속공간
구립 무지개 어린이집 개보수 공사
덕평 필립 헬스케어센터 인테리어 공사
홍대 CGV 복합몰 신축사업 중 수장공사
광명 SK테크노파크 문화공간 인테리어 공사
대진여자고등학교 교과교실제 교실환경 개선공사

2018
~
2019

서울신용보증재단 인테리어 공사 - 관악지점
서울 중계초등학교 환경 개선공사 - 교실바닥 및 음악실 등
상지리츠빌 C동 103 호 인테리어 공사
타워팰리스 전체 인테리어 공사
송도AT센터 - 모델하우스, 전체 인테리어 공사

PROJECT

INTERIOR WORK

2018
~
2019

한양대학교 - 노천극장 지붕 도장공사, 생활과학관 외벽 도장공사
성수 미쓰지 컬렉션 외부·내부 인테리어 공사
대승빌딩 1층 인테리어 공사
롯데시네마 수장·내장공사
후암동 대원정사 인테리어 공사
버닝썬 클럽 인테리어 공사

2017

맥이엔씨 내·외부 인테리어 공사
방배동 호텔 내·외부 인테리어 공사
강남역 허브프라자 지하상사 인테리어 공사

2016

마노핀 인테리어 공사 - 강남역점
광성종합건설 - 파주 금릉동 모델하우스 및 수장·내장 목공사
화산테크 우레탄 방수공사
명지대학교 보수공사
이아건설 인테리어 공사

2015

조인 쉼프 뉴욕 인테리어 공사 - 거제점
태평플러스치과의원 인테리어 공사
보버라운지 인테리어 공사 - 남산 스테이트타워2
광명골프연습장 인테리어 공사
빈센트반골로 브루어리 인테리어 공사 - 가로수길점
이북5도청 강당 인테리어 공사
한국방송통신전파진흥원 서울지역본부 인테리어 공사
BEST BEAN 인테리어 공사 - 신당역점
미손베이 인테리어 공사 - 홍대역점



참여 프로젝트

INTERIOR WORK

2015

영등포 LPDGE 호텔 신축공사 중 내장, 목창호, 인테리어 공사
Chi Ami 카페 인테리어 공사 - 정자역점
KEN KEN 현대타워 41 인테리어 공사 - 목동점
RICH안경 인테리어 공사 - 구리점
SPOGYM 인테리어공사 - 판교점
서울 휘봉초 체육관 흡음재 교체 및 기타공사
사랑하는 교회 신축공사 중 인테리어 공사



2014

서울 도봉구청 도서관 가구공사
롯데리아 인테리어 공사 - 후암점, 외대역점, 오크배리점, 덕소점, 망원점
광면서초등학교 실내 인테리어 공사
창동역 역사 마을가족카페 - 주방, 서가 인테리어 공사
계룡건설 - 대전노은 3 지구 주방가구설치
현대산업개발 - 천안 백석 주방가구설치
BT종합건설 - 천안 LCM 판넬 및 인테리어공사
T.A.P체육관 인테리어 공사
안양어린이집 인테리어 공사
롯데건설 - 제주호텔 모델하우스 및 수장·내장 목공사
영등포 교회 경량벽체 및 도장공사, 방음공사
디지털 포렌식 센터 내장 목창호, 인테리어 공사
원주 무실동 주민센터 내장 목공사



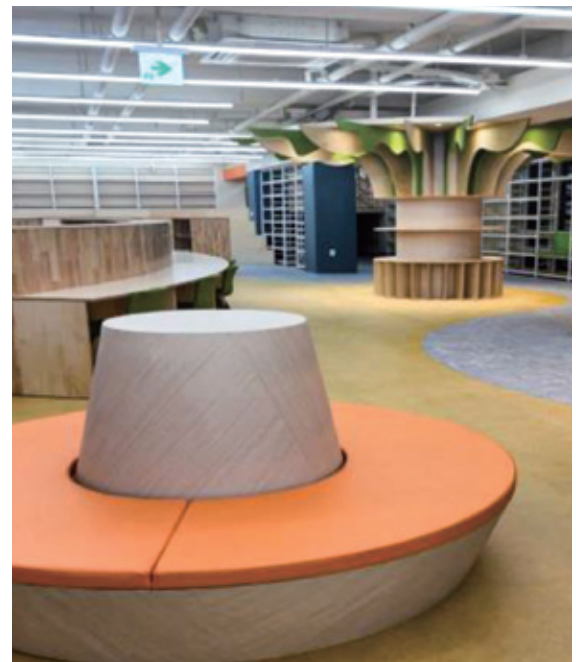
2013

계룡건설 - 대전 노은 3 지구 모델하우스 및 수장·내장 목공사
서희건설 - 화성 향남 A 1, 2 블록 모델하우스 및 수장·내장 목공사
삼성물산 - 삼성이촌렉스 모델하우스 및 수장·내장 목공사
롯데건설 - 용인 신갈 주상복합 모델하우스 및 수장·내장 목공사

난향초등학교 도서관 환경개선공사

Nanhyang Elementary School Library
Environment Improvement Construction

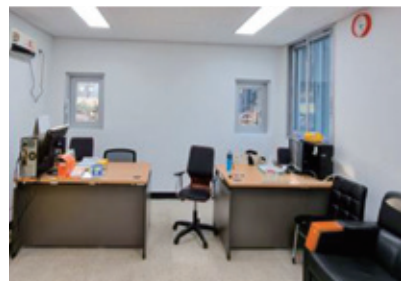
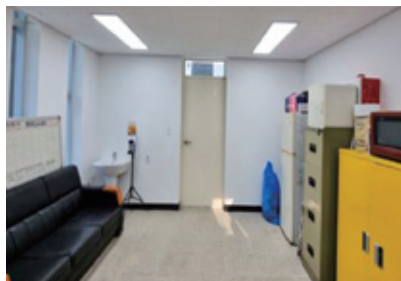
| | |
|-------|---------|
| 완 공 일 | 2022년 |
| 위 치 | 서울시 관악구 |
| 발 주 처 | 난향초등학교 |
| 공사금액 | 1억 9천 |
| 규 모 | 도서관 |
| 공사내용 | 환경개선공사 |



독산근린공원관리사무소 정비사업

DoksanNeighborhood Park Maintenance Project

| | |
|-------|--------------------|
| 위 치 | 서울특별시 금천구 범안로 1096 |
| 대지면적 | 18,005.50㎡ |
| 지역지구 | 도시지역, 자연녹지지역, 근린공원 |
| 건 폐 율 | 0.58% |
| 용 적 륜 | 0.58% |
| 건축면적 | 104.19㎡ |
| 연 면 적 | 104.19㎡ |



한국전력공사 남서울본부 변전기술종합교육센터 리모델링 공사

Korea Electric Power Corporation NamseoulHeadquarters Substation
Comprehensive Technical Education Center Remodeling Construction

| | |
|-------|--------------------|
| 완 공 일 | 2021년 |
| 위 치 | 서울특별시 영등포구 문래북로 84 |
| 발 주 처 | 한국전력공사 남서울본부 |
| 공사금액 | 5억 7천 |
| 규 모 | 지상1층 ~ 지상3층 |
| 공사내용 | 리모델링 |



운니동사무빌딩

대수선 공사

Unni-dong Office Building Renovation Corporation

| | |
|-------|---------------------------------|
| 위 치 | 서울특별시 종로구 운니동 98-20 |
| 대지면적 | 205.7㎡ |
| 지역지구 | 일반상업지역, 방화지구, 제1종 지구단위구역(운현궁주변) |
| 건 폐 율 | 79.69% |
| 용 적 륜 | 621.59% |
| 건축면적 | 163.93㎡ |
| 연 면 적 | 1,405.2㎡ |

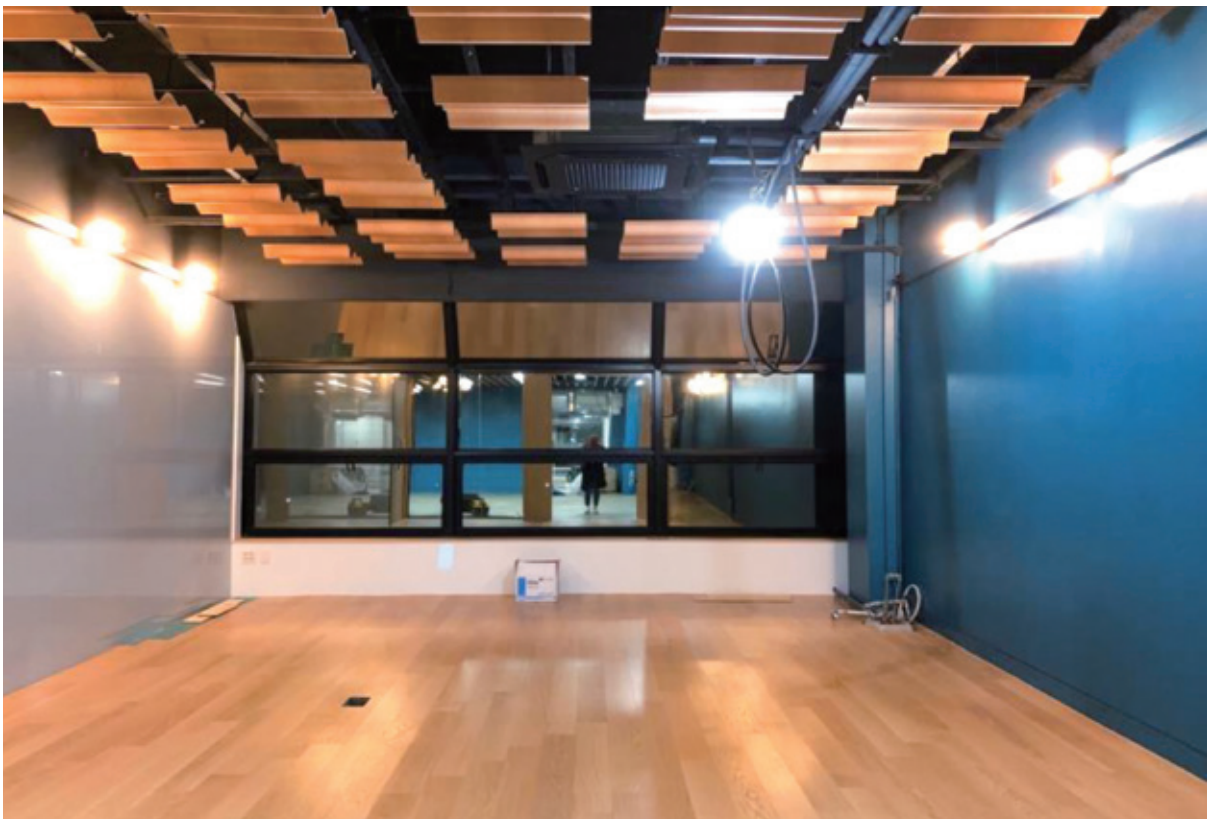


서울대 공과대학 행정실과 부속실

환경개선 공사

Seoul University College of Engineering Administrative Office
Environment Improvement Construction

| | |
|-------|---------------------|
| 완 공 일 | 2020년 |
| 위 치 | 서울시 관악구 |
| 발 주 처 | 서울대학교공과대학(전기·정보공학부) |
| 공사금액 | 9천 |
| 규 모 | 301동 318-1, 2호 |
| 공사내용 | 환경개선공사 |



구립 무지개어린이집 개보수공사

Municipal MujigaDaycare Renovation Work

| | |
|-------|-------------------|
| 완 공 일 | 2020년 |
| 위 치 | 서울시 도봉구 창동 474-43 |
| 발 주 처 | 도봉구청 |
| 공사금액 | 2억7천 |
| 규 모 | 지상 1층 ~ 지상 3층, 옥탑 |
| 공사내용 | 개보수공사 |



도곡동 타워팰리스 B동 리모델링 공사

Dogok-dong Tower Palace B-Dong
Remodeling Construction

고전풍을 가미하여 일식과 절묘한 조화를 이루며 조명의 색감으로 따뜻함과 아늑함을 디자인

| | |
|-------|-------------|
| 완 공 일 | 2018년 |
| 위 치 | 서울시 강남구 도곡동 |
| 발 주 처 | 개인 |
| 공사금액 | 3억 |
| 규 모 | 54평 |
| 공사내용 | 리모델링 |



인천 테크노파크 AT센터 포스코 M/H 건립공사

Incheon Technopark AT center POSCO
Remodeling Construction



| | |
|-------|---------------------------------------|
| 완 공 일 | 2019년 |
| 위 치 | 인천광역시 연수구 송도동 |
| 발 주 처 | AT재단 |
| 공사금액 | 5억 |
| 규 모 | 22Am ² , 47Bm ² |
| 공사내용 | 공용홀, 세대, 리모델링 |



미쓰지 컬렉션 본사 이전공사

Mitsuji Collection head office
Construction

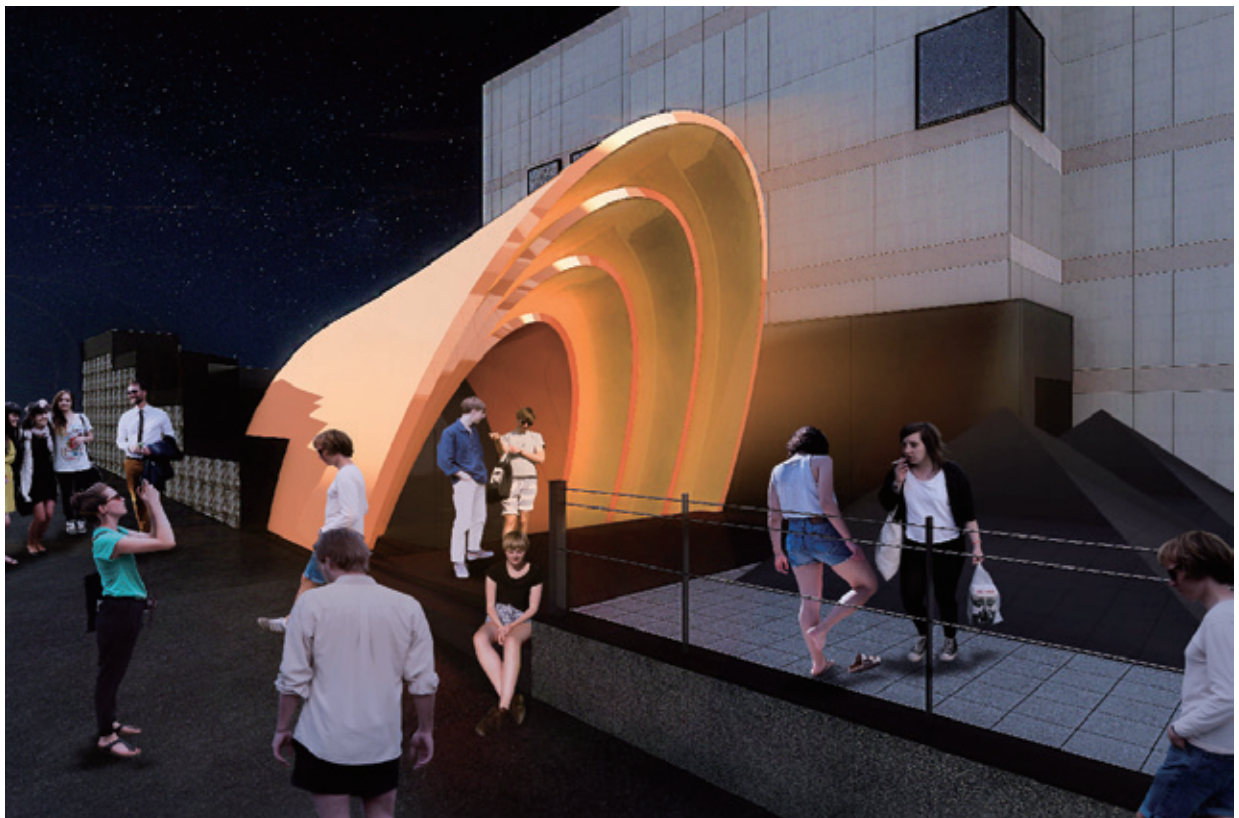
| | |
|-------|----------------|
| 완 공 일 | 2019년 |
| 위 치 | 서울시 성동구 성수동 1가 |
| 발 주 처 | 미쓰지 컬렉션 |
| 공사금액 | 18억 |
| 규 모 | 지하 1층, 지상 4층 |
| 공사내용 | 대수선 공사 |



버닝썬 클럽 리모델링 공사

Burning Sun Club
Remodeling Construction

| | |
|-------|-------------|
| 완 공 일 | 2018년 |
| 위 치 | 르 메르디앙 서울호텔 |
| 발 주 처 | TRD |
| 공사금액 | 9억 |
| 규 모 | 지하 1층, 250평 |
| 공사내용 | 인테리어 공사 |



‘조인 셰프 뉴욕’ - 거제점 거제점 인테리어 공사

Cho in Chef New York - Geoje branch
Interior Construction

뉴욕의 SUBWAY를 모티브로 가미시켜 전체적인 분위기를 디자인

| | |
|-------|--------------|
| 완 공 일 | 2015년 5월 |
| 위 치 | 경상남도 거제시 고현동 |
| 발 주 처 | 조인 셰프 |
| 공사금액 | 3억 2천 |
| 규 모 | 2층 |
| 공사내용 | Renewal |



‘보버라운지’ - 남산 스테이트타워2

인테리어 공사

Bover Rounge Namsan State Tower 2
Interior Construction

낮에는 자연 조명을 이용하여 아이보리의 화사함을 저녁엔 할로겐과 샹들리에 조명으로 아늑함을 디자인

| | |
|-------|----------------|
| 완 공 일 | 2015년 2월 |
| 위 치 | 서울시 중구 퇴계로 100 |
| 발 주 처 | 보버라운지 |
| 공사금액 | 3억5천 |
| 규 모 | 스테이트 타워 1층 |
| 공사내용 | 인테리어 |



‘빈센트반골로 브루어리’ 수제맥주 가로수길점 인테리어 공사

Vincent van Golo Brewery microbrew - Garosu-gil Branch
Interior Construction

빈티지한 이미지를 부각 시켜 맥주의 풍미를 더할수 있도록 디자인함.



Best Beans 커피 전문점 신당역점 인테리어공사

Best Beans coffee house - Sindang Station branch
Interior Construction

Best Beans 고유 디자인을 적용

| | |
|-------|----------------|
| 완 공 일 | 2016년 3월 |
| 위 치 | 서울 중구 무학동 33번지 |
| 발 주 처 | 커피빈스 |
| 공사금액 | 1억3천 |
| 규 모 | 1층 15평 |
| 공사내용 | 매뉴얼 |



NewZealand Mission bay Cafe

인테리어 공사

NewZealand Mission bay Cafe
Interior Construction

뉴질랜드를 상징하는 대표적인 고사리잎과 Mission Bay 라는 해안 이름을 착안하여 심볼 사인적용.



MISSION
BAY
CAFE



‘켄켄’ 현대 41타워 목동점 인테리어 공사

'KEN KEN' Hyundai 41 Tower Mokdong Branch
Interior Construction

일식의 고풍스러운 느낌을 가미하여 블랙의 색상은 실내조명과 절묘한 믹스매치를 이루어
따뜻함과 아늑함을 연출해 낸 디자인

| | |
|-------|--------------|
| 완 공 일 | 2014년 4월 |
| 위 치 | 서울시 양천구 목 1동 |
| 발 주 처 | 켄켄 |
| 공사금액 | 2억5천 |
| 규 모 | 현대 41타워 2층 |
| 공사내용 | 인테리어 |



CHIC AMI - 정자역점

인테리어 공사

CHIC AMI Jeongja Station branch
Interior Construction

전체적인 실내에 부드러운 색감의 간접 조명을 넣으므로 따뜻함과 아늑함을 느낄 수 있는 것이 최대의 포인트

| | |
|-------|--------------------|
| 완 공 일 | 2011년 |
| 위 치 | 경기도 분당구 정자일로 213번지 |
| 발 주 처 | CHIC AMI |
| 공사금액 | 3억 |
| 규 모 | 1층 |
| 공사내용 | 인테리어 |



RICH 안경점 - 구리점

인테리어 공사

RICH Eyeglass Shop - Guri shop
Interior Construction

수납 및 공간 활용을 하여 정돈된 느낌을 부각시켜 디자인



SPOGYM 토탈 휘트니스

판교점 인테리어 공사

SPOGYM Total Fitness Pangyo branch
Interior Construction

휘트니스, 메디칼 센터, 요가 등 각종 시설에 맞게 구획별 공간구성이 탁월한 것이 특징

| | |
|-------|---------------------|
| 완 공 일 | 2014년 5월 |
| 위 치 | 경기도 성남시 분당구 삼평동 682 |
| 발 주 처 | (주)티엘엑스패스 |
| 공사금액 | 2억 7천 |
| 규 모 | 지하1층 |
| 공사내용 | 인테리어 |



서울 송파구 오금동 사랑하는 교회

인테리어 공사

Seoul Songpa-gu Ogeum-dong Beloved church
Remodeling & Interior Construction

| | |
|-------|---------------|
| 완 공 일 | 2015년 |
| 위 치 | 서울시 송파구 오금동 |
| 발 주 처 | 사랑하는 교회 |
| 공사금액 | 32억 |
| 규 모 | 지하3층 ~ 지상7층 |
| 공사내용 | 리모델링, 인테리어 공사 |



롯데리아 인테리어 공사

LOTTERIA
Interior Construction

LOTTERIA



T.A.P 복싱, 레슬링 체육관 - 신촌점 인테리어 공사

The Apex Predators Boxing,
Wrestling Gymnasium - Sinchon branch
Interior Construction

Interior



체육관 하면 떠오르는 것이 무겁고 칙칙한 이미지..
그래서 T.A.P는 밝은 컬러를 곳곳에 포인트로 사용하여
탈피를 시도한 디자인



안양 어린이집

주요건축공사

Anyang Daycare Center Main Construction

아이들을 위해 편백나무를 사용하여 시공하였음.

또한 아이들의 시각을 통한 창의력 발달을 위하여 사각과 라운드디자인



제주 롯데호텔 캐릭터룸 인테리어 공사

Jeju Lotte Hotel Character Room Interior Construction

귀여운 키티 캐릭터를 적용하여 어린이와 해당 캐릭터 매니아들에게도 좋은 추억이 될 수 있는 특색있는 공간 디자인

| | |
|-------|----------------|
| 완 공 일 | 2013년 2월 |
| 위 치 | 제주도 서귀포시 중문관광로 |
| 발 주 처 | (주)롯데호텔 |
| 공사금액 | 3억 3천 |
| 공사내용 | 인테리어 |



대전 노은 3지구 M/H 건립공사

Noeun 3rd Zone in Daejeon Model House
Interior Construction

| | |
|-------|--|
| 완 공 일 | 2016년 |
| 위 치 | 대전노은 |
| 발 주 처 | 계룡건설 |
| 공사금액 | 4억 |
| 규 모 | 74m ² / 84m ² A / 84m ² B |
| 공사내용 | 신축건립 |



삼성 래미안 주택전시관 건립공사

Samsung raemian House Exhibition Hall Construction Work
Construction



| | |
|-------|---------|
| 완 공 일 | 2011년 |
| 위 치 | 송파구 문정동 |
| 발 주 처 | 삼성물산 |
| 공사금액 | 15억 |
| 공사내용 | 신축건립 |



KCC

M/H 건립공사

KCC Model House Construction Work
Construction

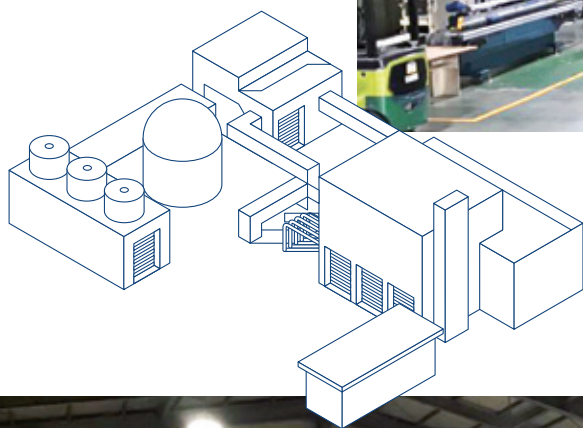
| | |
|-------|--------|
| 완 공 일 | 2013년 |
| 위 치 | 서울 삼성동 |
| 발 주 처 | KCC |
| 공사금액 | 3억 |
| 공사내용 | 신축건립 |





FURNITURE WORK

PRODUCTION PLANT STATUS



Material Context

고객의 신뢰를 얻는 파트너가 되기 위해서 최고의 전문성과 기술력을 바탕으로 고객과의 약속을 충실히 이행해야 합니다. 특히 전문기술분야의 산업은 다수의 프로젝트 수행을 통해 축적된 경험과 기술역량이 무엇보다 중요합니다. 성공적인 프로젝트 수행을 위한 차별화된 기술력과 역량을 키우고, 다양한 기술 투자를 적극 추진해 나가고 있습니다.

장비보유현황 Equipment status

| 장비명 | 수량 | 제조사 |
|--------------|----|--------|
| CNC + 투입기 | 2 | 해성목공기계 |
| 더블 엿지기 + 투입기 | 2 | (주)성화 |
| 싱글 엿지기 | 2 | (주)성화 |
| 싱글 엿지기 | 1 | 파트너 |
| PUR 전용 엿지기 | 1 | (주)성화 |
| 스키퍼 | 1 | 일신테크윈 |
| 멀티 보링기(대형) | 1 | 운용목공기계 |
| 멀티 보링기(중형) | 2 | 운용목공기계 |
| 탁상 보링기 | 1 | 대우목공기계 |
| 16축 보링기 | 1 | 대우목공기계 |
| 사이드 보링기 | 1 | 대우목공기계 |
| 45° 재단기 | 1 | 대우목공기계 |
| 루타 | 1 | 대우목공기계 |
| 자동랩기계 | 2 | 대은기계 |
| 컴프레샤(대형) | 1 | 한신컴프레사 |
| 컴프레샤(중형) | 1 | 한신컴프레사 |
| 집진기[30마력] | 1 | 일진엔비텍 |
| 3.0t 지게차 | 2 | 대우 |
| 3.0t 전기지게차 | 1 | CLAK |

PROJECT

FURNITURE WORK

2022

DL이앤씨 홍제 E편한세상 일반가구
연우중건 종로 더 넥스트 주방, 일반가구
현대산업개발 우장산숲 아이파크 일반가구
라인건설 시화 MTV 일반가구
세하중건 용산 더힐센트럴 파크뷰 주방, 일반가구
이랜드 안성공도 이트리니티 일반가구
두산건설 부평 위브더파크 일반가구
스타앤중건 청계 아델리아 주방, 일반가구
파인건설 판교 클라우드베이 주방, 일반가구
이수건설 부평 브라운스톤 일반가구
제일건설 목포 풍경채 센트럴퍼스트 일반가구
시티건설 신내역 시티프라디움 일반가구

2021

제일건설 판교 A5, A7BL 일반가구
진아건설 광주 무진로 일반가구
라인건설 인천 검단 동양파라곤 일반가구
코오롱 수원 하늘채 일반가구
롯데건설 주안 일반가구
금호건설 전주 효자 힐스테이트 어울림 일반가구
화성건설 화성드림2차 일반가구
이테크건설 영주가흥 일반가구

2020

두산건설 고양향동 일반가구
GS건설 고덕자이 일반가구
라인건설 동탄역 동양파라곤 일반가구
두산건설 광명에코 자이 위브 일반가구
대우건설 판교퍼스트힐 푸르지오 일반가구
라인건설 하남미사 동양파라곤 일반가구
제일건설 세종 풍경채 일반가구



참여 프로젝트

FURNITURE WORK

2019

이테크건설 영주 가흥 더 스위트엠 일반가구
시티건설 남양뉴타운 3차 일반가구
시티건설 광주효천지구 일반가구
GS건설 안산그랑자이 일반가구
시티건설 청주동남 1차 일반가구
시티건설 청주동남 2차 일반가구
GS건설 신촌그랑자이 일반가구
영동건설 동해 이도 코아루더스카이 일반가구
대림산업 송파 e편한세상 일반가구
GS건설 신반포 센트럴 자이 일반가구
두산건설 신정동 일반가구
호반건설 위례 일반가구

2018

호반건설 고양향동 2차 일반가구
호반건설 고양향동 3차 일반가구
시티건설 전주만성 일반가구
계룡건설 시흥장현 일반가구
시티건설 속초 일반가구
호반건설 경산임당 일반가구
GS건설 백련산 일반가구
GS건설 답십리 일반가구
라온건설 남양주 녹촌지구 일반가구
부영주택 동탄 71블럭 일반가구
원건설 세종 일반가구
신안건설 다산지구 일반가구

FURNITURE CONSTRUCTION

주요 가구 시공사례



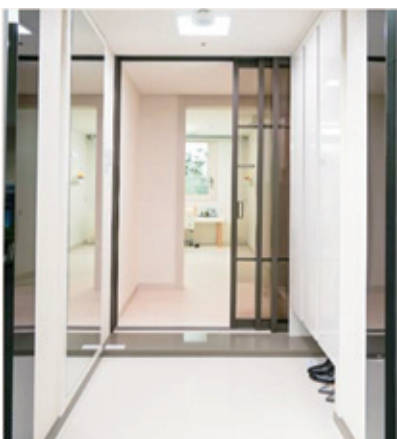
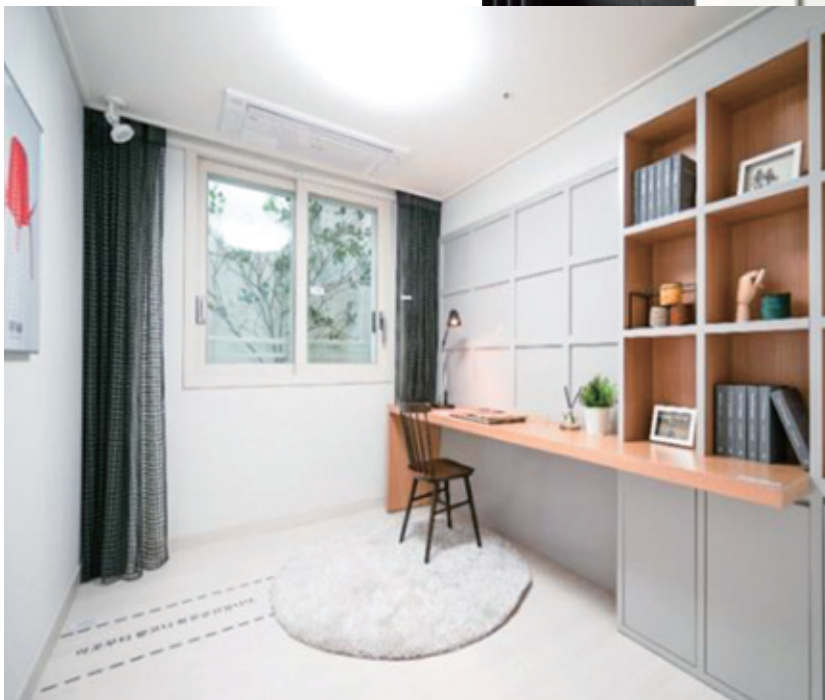
FURNITURE CONSTRUCTION

주요 가구 시공사례



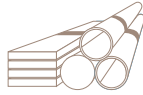
FURNITURE CONSTRUCTION

주요 가구 시공사례





REBAR



BUSINESS FIELD

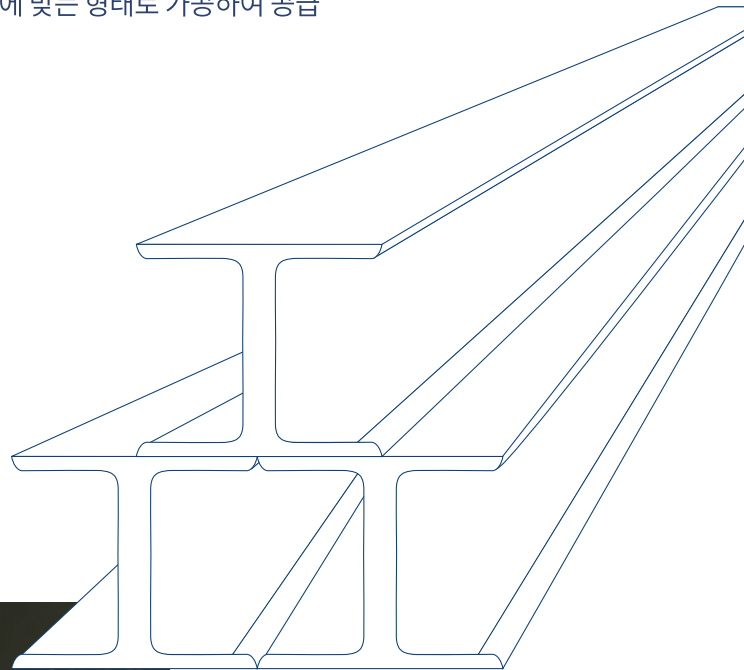


01 철근 가공 사업

- 품질이 우수한 철강재를 설계에 맞는 형태로 가공하여 공급

02 기타 사업

- 수입철강재와 국산철강재를 직접 유통
- 철강재 임가공 서비스
- 철강재 활용 인테리어 제품 판매



Material Context

고객뿐 아니라 사업을 수행하는 각국의 정부의 안전·보건 관련 법규 및 규제가 강화되면서, 안전 관리에 대한 기대 수준이 지속적으로 높아지고 있습니다. 사업 특성상 다양한 변수가 존재하며, 이에 대한 품질 컨트롤 역량이 곧 고객만족으로 직결됩니다. 산업 내 심화되는 글로벌 경쟁 속에서 이해관계자의 요구에 철저히 대응하고자 안전 및 품질경영을 사업 영위를 위한 가장 기본적인 요소로 인식하고 있습니다.

항목 Business items

| 구분 | 강종 | 규격 | 단위중량(kg/m) | 구매처 |
|------|-------|-----|------------|--|
| 국산철근 | SD300 | D10 | 0.560 | 한국철강, 현대제철, 한영철강, 동국제강, 한국제강, YK스틸, 대한제강 |
| | | D13 | 0.995 | |
| | | D16 | 1.56 | |
| | | D19 | 2.25 | |
| | | D22 | 3.04 | |
| | | D25 | 3.98 | |
| | SD400 | D10 | 0.560 | |
| | | D13 | 0.995 | |
| | | D16 | 1.56 | |
| | | D19 | 2.25 | |
| | | D22 | 3.04 | |
| | | D25 | 3.98 | |
| | SD500 | D10 | 0.560 | |
| | | D13 | 0.995 | |
| | | D16 | 1.56 | |
| | | D19 | 2.25 | |
| | | D22 | 3.04 | |
| | | D25 | 3.98 | |
| | SD600 | D10 | 0.560 | |
| | | D13 | 0.995 | |
| | | D16 | 1.56 | |
| | | D19 | 2.25 | |
| | | D22 | 3.04 | |
| | | D25 | 3.98 | |
| 수입철근 | SD400 | D10 | 0.560 | 웨이치, 이탐(대만) 용강(중국) |
| | | D13 | 0.995 | |
| | | D16 | 1.56 | |
| | | D19 | 2.25 | |
| | | D22 | 3.04 | |
| | | D25 | 3.98 | |



FACTORY STATUS

| 구분 | 면적 | 비고 |
|------|---------------------|------------------------|
| 제1공장 | 3,354㎡ (약1,010여 평) | 1개동 |
| 제2공장 | 2,105㎡ (약640여 평) | 1개동 |
| 사무동 | 235.8㎡ (약70여 평) | 4개층, 사무실, 기숙사 18인실, 식당 |
| 기타 | 7,216㎡ (약2,180여 평) | 외부 야적장, 진입도로 등 |
| 총 | 12,911㎡ (약3,900여 평) | |

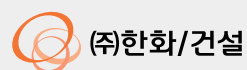




CUSTOMERS

발주처, 시장, 수주형태가 다변화될수록 협력사, 지역사회 등 다양한 이해관계자와의 상생과 협력은 기업 경쟁력을 향상시키는 핵심 요인으로 작용합니다. 또한 서로를 존중하고 배려하는 건강한 조직문화를 기반으로 할 때 회사는 더욱 높이 도약할 수 있습니다.

회사를 둘러싼 다양한 주체 간의 이해관계를 원활히 조율하고 상호 협력하여 모두가 함께 성장할 수 있는 최고의 시너지를 창출하고자 합니다.





Insulation

층간소음완충재

층간차음재



생산용이성



경량성



차음성



시공성



경제성

스치로폼 2차 가공을 통한
생산방식으로 생산의 용이성을 가지며
타 재질 대비 저렴한 가격, 탁월한 성능으로
소음 등급 기준을 만족하고 좋은 경제성을 가집니다.
또한 시공의 편리성과 재질이 가벼워
운반 및 작업이 용이한 장점인
제품입니다.



시공순서



1. 측면완충재 시공

2. 층간완충재 시공

3. 경량기포 콘크리트 시공

4. 난방배관 시공

5. 마감몰탈 시공

2014년도 “공동주택 층간 소음의 범위와 기준에 관한 규칙” 제정

1. 공동주택의 바닥 슬래브 두께를 기존 135mm에서 210mm로 증가시킴
2. 2014년 이전 제품은 동탄성 40MN/m²이하면 시공가능
3. 2014년부터 아파트 신축시에 인정구조 제품사용 의무화 실시(중량충격음이 사람에게 주는 피해가 크기 때문에 이문제를 해결하기 위함)

바닥충격음 차단성능의 등급기준(제4조 관련)

| 경량충격음 (단위: dB) | | 중량충격음 (단위: dB) | |
|----------------|---------------------------|----------------|---------------------------------|
| 등급 | 역A특성 가중 표준화 바닥충격음레벨 | 등급 | 역A특성 가중 바닥충격음레벨 |
| 1급 | $L'n, AW \leq 43$ | 1급 | $L'n, Fmax, AW \leq 43$ |
| 2급 | $43 \leq L'n, AW \leq 48$ | 2급 | $40 \leq L'n, Fmax, AW \leq 43$ |
| 3급 | $48 \leq L'n, AW \leq 53$ | 3급 | $43 \leq L'n, Fmax, AW \leq 47$ |
| 4급 | $53 \leq L'n, AW \leq 58$ | 4급 | $47 \leq L'n, Fmax, AW \leq 50$ |

물에 강한 단열재

압출법보온판



자기소화성



단열성



방수성



시공성



내충격성

한장씩 압출 코팅이 되어 나오는 제품으로

독립적인 셀구조로 일반 스티로폼에 비해 15%향상된 제품

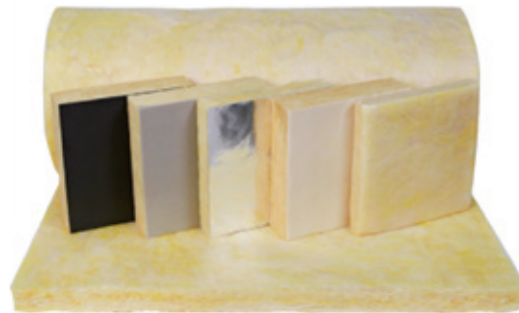
| 종류 | | 열전도율 [평균 온도 (23±2)℃] (W/m·K) | |
|-----|----|---------------------------------|----------|
| | | 초기 열전도율 | 장기 열전도율 |
| 단열판 | 특호 | 0.027 이하 | 0.029 이하 |
| | 1호 | 0.028 이하 | 0.030 이하 |
| | 2호 | 0.029 이하 | 0.031 이하 |
| | 3호 | 0.031 이하 | 0.033 이하 |
| 방수판 | 1호 | 0.031 이하 | |
| | 2호 | 0.031 이하 | |



유리섬유단열재

그라스울

유리 원료를 섬유하여 성형한 무기질의
인조 광물 섬유 단열재



보온 단열성

제품 내부에 다량의 공기를 포함하고 있어 시멘트 콘크리트의 40배, 흙벽의 12배나 되는 놀라운 보온, 단열 효과를 유지, 냉·난방비를 크게 절약할 수 있습니다.



흡음, 탄력성

흡음력이 뛰어나 외부의 소음을 차단하여 조용하고 아늑한 주거환경을 제공하며, 탄력성이 강해 충격이나 진동에도 시공물을 안전하게 보호합니다.



경제성, 인장강도

압축포장으로 보관과 운반이 용이, 공사기간을 단축시켜 시공비를 절감할 수 있으며, 인장강도가 높아 뛰어난 가공성과 자립성을 유지합니다.



다양성

건물의 벽, 바닥, 천장 및 파이프 보온, 차량, 선박 등 특수 용도에 따라 매트, 보드 등의 다양한 제품을 선택할 수 있습니다.



친환경

그라스울은 폐유리와 같은 재활용 원료를 사용하여 HCHO, TVOC 등 오염물질 방출량을 최소화하여 새집증후군 예방효과가 뛰어납니다.



불연성

유리가さが 적고 안전하며, 내수성은 물론 불연 및 방화기능까지 갖춰 화재발생시 피해를 최소한으로 줄일 수 있습니다.

준불연 고성능 단열재

단열재 PF board



화재안전성

준불연 성능 & 내화 15분 적합 자재

- 높은 내화 온도, 유독가스 발생 최소
- 화재 확산 방지 구조(방화띠) 적용 가능(60mm이상)



고성능 단열

열전도율 0.020 W/m·K

- 동일두께 사용시 기존 단열재 대비 단열성능 최대 2배



친환경성

녹색 건축 인증 6가지 항목 반영 가능

- 업계 최초 EPD 인증, 저탄소 인증 획득



경제성

건축물 공간 활용 증대

- 기존 단열재 대비 최대 약 1/2 얇은 두께 사용으로 주거 공간 확대

PF board란?

내열성과 내구성이 우수한 열경화성 수지를 90% 이상의 독립기포율 (Closed Cell)로 발포시킨

'준불연 고성능 단열재'

표면 면재

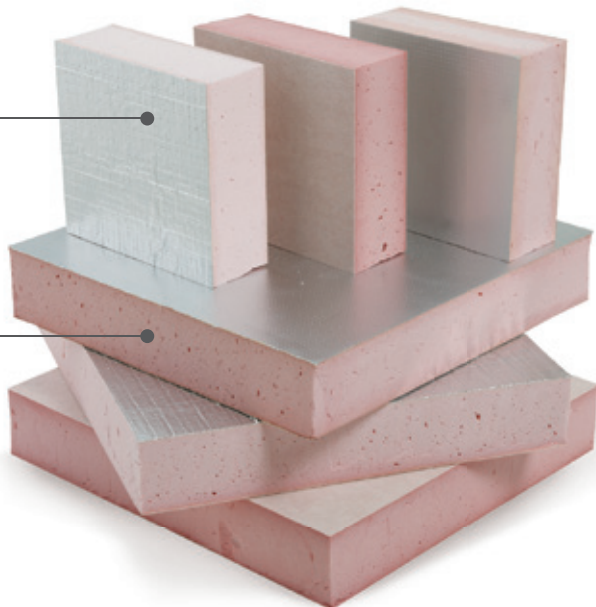
AL Sheet 타입, PP(Poly Propylene) 타입
(복사열 차단, 시공성 증대 등)

심재

우수한 내열성, 내구성을 갖는 열경화성 수지

두께 : 20~200mm (10mm 단위 생산)

※ 10mm 단위 외 생산은 별도 문의



뛰어난 성능의 유기질 단열재

경질우레탄보드



보온·보냉·단열성

보온두께의 감소

- 30~40%의 얇은 두께로 시공 가능



방습성

차습기능이 뛰어나다

- 표면재로 방습층을 가지고 있어서
탁월한 효과를 유지



차음성

소음을 차단

- 주재료로 PIR 사용



경제성

저렴, 냉난방비 절감

- 기존 단열재 대비 최대 약 1/2 얇은 두께
사용으로 주거 공간 확대

경질우레탄이란?

유기질 단열재 중 뛰어난 열전도율 성능을 갖춰
다양한 시공법의 적용이 가능한 단열재입니다.
또한 단열 효과로 벽제나 바닥의 두께를 줄여
보다 넓은 공간을 확보할 수 있습니다.

표면 면재

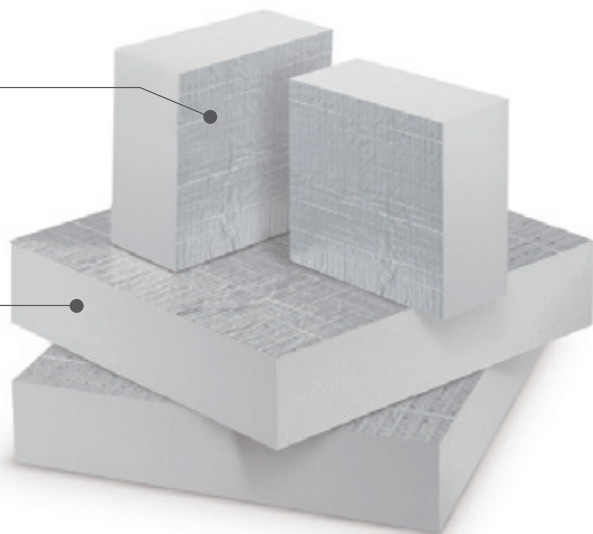
AL Sheet 타입,
(화염 차단, 연소가스 감소, 충격 흡수, 시공성 증대 효과등)

심 재

우수한 난연성, 내구성을 갖는 경질Polyisocyanurate 수지
PIR Form : MDI + 특수 난연 Ester Polyol + CP(발포제)

제품 규격

두께 : 30 ~ 250 Thickness(mm)
폭 : 1,000(mm)
길이 : 1,800 ~ 3,000(mm)





SOUND INSULATION CONSTRUCTION PERFORMANCE

| 2020 ~ 2021 | |
|--------------------|--------------------|
| 공사명 | 발주처 |
| 남양주 다산 지금 A2 | 태양건설 |
| 남양주 다산 진건 B1 | |
| 경기도 신청사어린이집 | |
| 과천 지식정보타운 S3, S7 | |
| 가양역 | |
| 수유동 | HJ중공업 (구,한진중공업) |
| 부개 서초 현장 | |
| 부산 서대신 (층간 차음재 시공) | |
| 부천 문화 예술 회관 | 라온건설 |
| 대구 진천동 (층간 차음재 시공) | |
| 과천 펄 어비스 | 한화건설 |
| 전주 에코 시티 | |
| 인천 루원 시티 | |
| 용인 동천 | |
| YT 05281신축 | |
| 솔라시도G1골프장 | (주)한양 |
| 청량리역 | |
| 천안풍세 | |
| 인천청라 | |
| 경산 하양 | |
| 포항 해병대 현장 | 한진중공업 |
| 인천 대헌 재개발현장 | |
| 인천 E화물 터미널 | |
| 부천 문화예술회관 | |



SOUND INSULATION CONSTRUCTION PERFORMANCE

| 2020 | |
|--------------------|------|
| 공사명 | 발주처 |
| 서초 우성1차 | 삼성물산 |
| 송내 1-2구역 재개발 | |
| 위례 A1-5BL | |
| 영등포 1-3 복합개발 | 한화건설 |
| 세종시 주상복합 | |
| 용인 동천 주상복합 | |
| 익산 부송동 | |
| 제주 연동 복합시설 | |
| 하남 미사 강변 오벨리스크 | |
| 대전 도마변동 8재개발 | |
| 의정부 주상복합 | 한양건설 |
| 경산 하양 아파트 | |
| 안양 진흥로알 | |
| 양주 회천 A-17BL | |
| 청량리 주상복합 | |
| 하남 감일 B-2BL 공동주택 | |
| 광명 역세권 데시아2 | |
| 행정 중심 복합도시 6-4 | 태영건설 |
| 신내 데시아 플렉스 | |
| 여의도 우체국 | |
| 경기도 신청사 | |
| 판교 복합단지 7-33 | |
| 육군 화천 양구 | |
| 양산 사송C-1/ B-4/ B-3 | |
| 저동 2지구 비즈니스호텔 | |
| 대구 도남지구 | |
| 남양주 다산진건 B-1/ A-2 | |
| 전주 에코시티 14BL | |



SOUND INSULATION CONSTRUCTION PERFORMANCE

| 2018 ~ 2019 | |
|-----------------------------|-------|
| 공사명 | 발주처 |
| 호계 데시앙플렉스 지식산업센터 신축공사 | 태영건설 |
| 평촌역 하이필드 지식산업센터 신축공사 | |
| 전주 만성지구 B-2BL 공공임대아파트 건설공사 | |
| 김포 운양동 오피스텔 신축사업 | |
| 창원 중동 유니시티 3,4BL | |
| 광명역세권 복합단지 PF사업_1단계 비주거단지 | |
| 창원 중동 유니시티 3BL | |
| 전주 만성지구 B-2BL 공공임대아파트 건설공사 | |
| 동대문 장안동 연립단지(장안2) 주택 재건축사업 | |
| 경기도 신청사건립공사 | |
| 창원 중동 유니시티 상업시설 | 삼성물산 |
| 삼성 길음2 재건축아파트 현장 | |
| 서초 한양아파트 재건축현장(반포 레미안 아이파크) | |
| 구의1 | |
| 개포주공 1공구 | |
| 개포주공 2단지 재건축현장(레미안 블레스티지) | |
| 서초 우성1차 재건축현장(레미안 리더스원) | |
| 개포 시영 재건축현장(레미안 강남 포레스트) | |
| 경의선 홍대입구역 복합시설 개발사업 | |
| 인천 대현 주거환경개선사업 아파트 건설공사 1공구 | 한진중공업 |
| 휘경1 재정비 촉진구역 주택재개발 정비사업 | |
| 울산 전시 컨벤션센터 건립공사 | |
| C050201 17-해병-00시설공사 | 한화건설 |
| 서울 외국인학교 현장 | |
| 신정동 | 한화건설 |
| 마곡 새마을금고현장 | |
| 세종 행정복합도시현장(계약) | |
| 한화손해보험 수안연수원 신축공사(수주) | |



Ventilation / Glove Joint

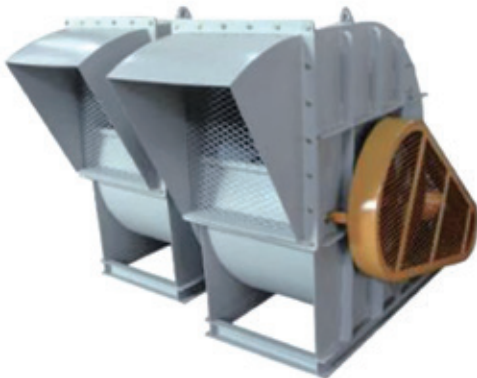


MAIN SALES ITEMS

01

FAN

(송풍기)



SIROCCO FAN(SS TYPE)



AIR FOIL FAN(SS TYPE)



SINGLE FAN



DANGLE FAN



SQUARE FAN



IN LINE FAN

02

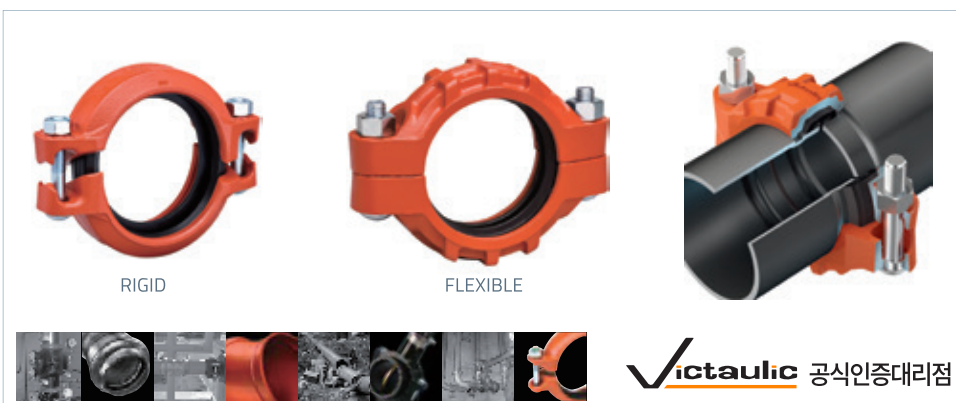
AIR DUCT (건식 A.D)

- 종전에 공동주택이나 공장에서 시공된 환기 방식은 환기 효율이 낮을 뿐만 아니라, 조적부위Crack (갈라진 금이나 틈) 등으로 인해 역겨운 냄새와 소음이 발생하고 배관이 부식되는 등의 많은 문제점이 발견되어 이를 개선하기 위해 대한주택공사에서 채택한 것이 건식 AIR DUCT SYSTEM입니다.



03

GROOVE SYSTEM (그루브 시스템)





FACTORY

Owned Equipment



롤링기(Rolling Machine)



샤링기(Shearing Machine)



절곡기(Bending Machine)



밀링기(Milling Machine)



프레스(Press Machine)



컷팅기(Cutting Machine)



CUSTOMERS

발주처, 시장, 수주형태가 다변화될수록 협력사, 지역사회 등 다양한 이해관계자와의 상생과 협력은 기업 경쟁력을 향상시키는 핵심 요인으로 작용합니다. 또한 서로를 존중하고 배려하는 건강한 조직문화를 기반으로 할 때 회사는 더욱 높이 도약할 수 있습니다.

회사를 둘러싼 다양한 주체 간의 이해관계를 원활히 조율하고 상호 협력하여 모두가 함께 성장할 수 있는 최고의 시너지를 창출하고자 합니다.





TILE/TERIZO/STONE

FULL-BODY COLOR TERRAZZO SERIES TYPES



Examples of Recommended Applications

Residential

Commercial

Indoor

Outdoor

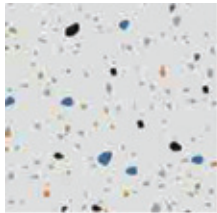
Wall

Floor

FULL-BODY COLOR TERRAZZO SERIES TYPES

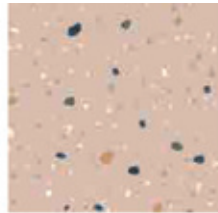
VITRIFIED
PORCELAIN TERRAZZO

600 x 600mm



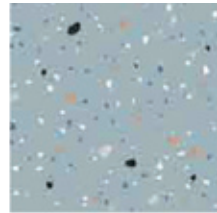
SM69866

유광



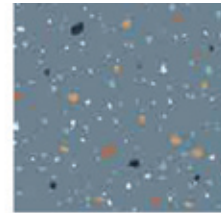
SM69863

유광



SM69864

유광



SM69865

유광



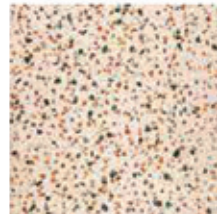
Y1F66786A

유광



Y1F66786B

유광



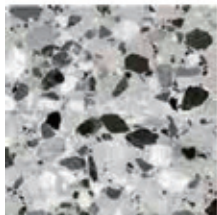
Y1FV66784

반유광



Y1FV66785

유광



Y1FV66787

반유광



Y2FV66788A

유광



Y2FV66788B

유광



Y1FV66782

유광



Y1FV66778

유광



Y1FV66781

유광



Y1FV66779

유광



Y1FV66780

유광



GLOSSY TERRAZZO

800 x 800mm



SM8930P

유광



SM8931P

유광



SM8924P

유광



SM8925P

유광



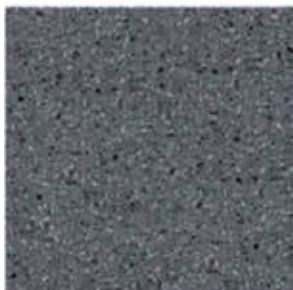
SM8927P

유광



SM8926P

유광



SM8928P

반유광



FULL-BODY COLOR TERRAZZO SERIES TYPES

GLOSSY
TERRAZZO

600 x 1200mm



SM12624P

유광



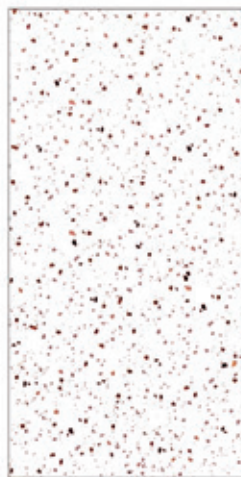
SM12603P

유광



SM12602P

유광



SM12654P

유광



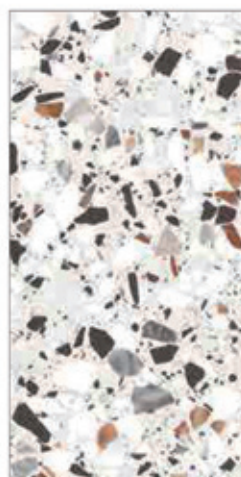
SM12657P

유광



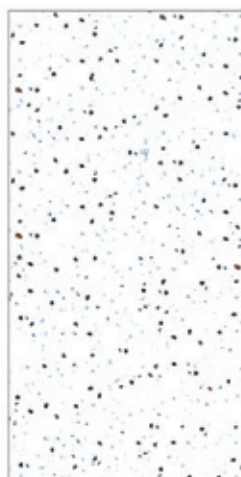
SM12609P

유광



SM12616P

유광



SM12604P

유광



THREE-DIMENSIONAL GLAZE TERRAZZO

600 x 1200mm / 600 x 600mm



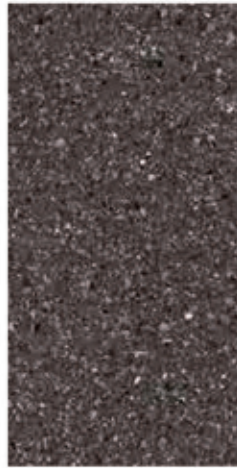
612F601S

유광



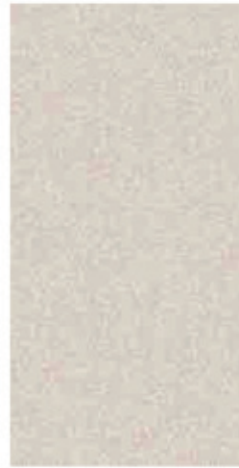
612F602S

유광



612F603S

유광



612F611S

유광



612F612S

유광



612F621S

유광



612F622S

유광



612F626S

유광



FULL-BODY COLOR TERRAZZO **SERIES** CONSTRUCTION

번호 : SM6958P

사이즈 : 600x600mm



번호 : SM69864

사이즈 : 600x600mm



번호 : 612F602S

사이즈 : 600x1200mm



번호 : BAT3616Y

사이즈 : 300x600mm



번호 : SM6929

사이즈 : 600x600mm



번호 : 612F601S

사이즈 : 600x1200mm





번호 : 612F602S
 사이즈 : 600x1200mm
 ▲

번호 : 612F601S
 사이즈 : 600x1200mm
 ▶

번호 : Y1F66786B
 사이즈 : 600x600mm
 ▼

번호 : SM12603P
 사이즈 : 600x1200mm
 ▶

번호 : SM6925
 사이즈 : 600x600mm
 ▼

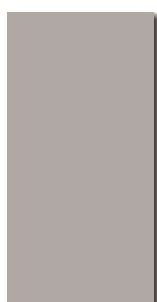


MORANDI

SERIES TYPES

MORANDI SERIES

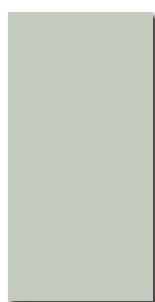
600 x 1200mm



MR12605



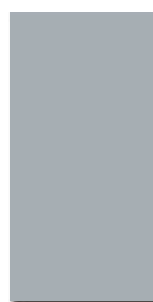
MR12605M



MR12607



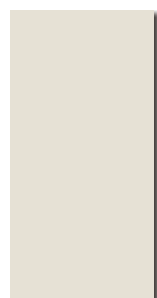
MR12607M



MR12608



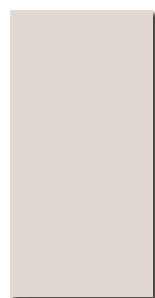
MR12608M



MR12609



MR12609M



MR12610



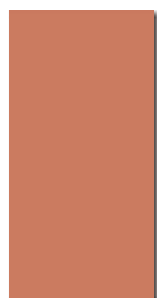
MR12610M



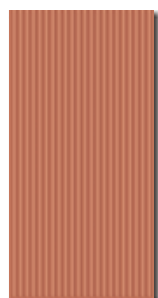
MR12613



MR12613M



MR12616



MR12616M



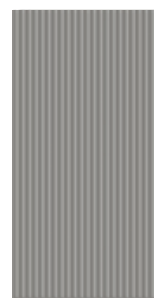
MR12615



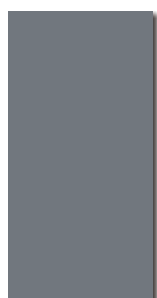
MR12615M



MR12601



MR12603



MR12606



MR12612



MR12612

MRD
CERAMICS

MORANDI

SERIES TYPES

COLOR VERSION MATCHING SERIES

600 x 1200mm



61001A

61001B



61002A

61002B



61003A

61003B



61006A

61006B



61007A

61007B



61007B

61008B



61005A

61005B



61009A

61009B



61010A

61010B

61010C



Morandi  Ceramic
莫蓝蒂

MORANDI SERIES CONSTRUCTION

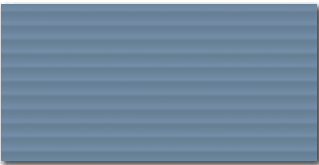


PURE COLOR BRICK

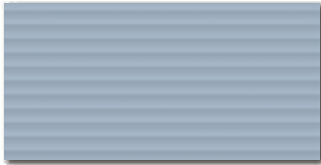
SERIES TYPES

MACARON SERIES

300 x 600mm



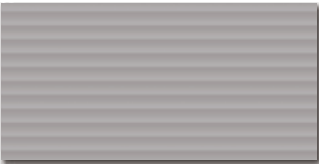
MKL150 Dark Blue



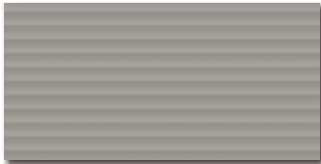
MKL150 Light Blue



MKL150 White



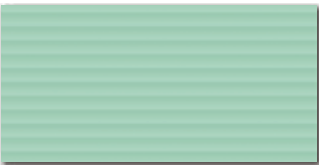
MKL150 light Gray



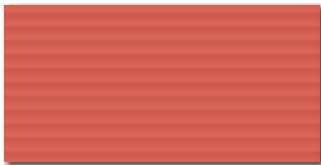
MKL150 Dark Gray



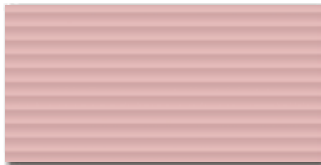
MKL150 Dark Green



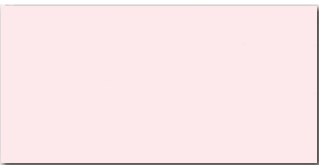
MKL150 Light Green



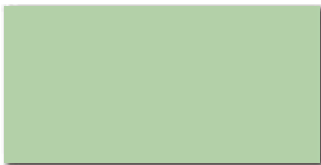
MKL150 Red



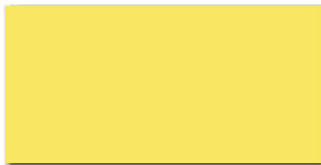
MKL150 Pink



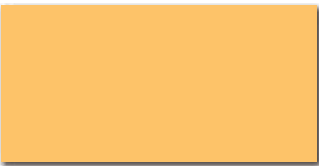
MKL6620 Pink



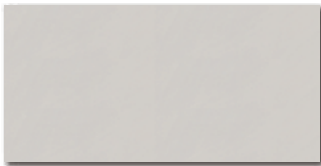
MKL6620 Light Green



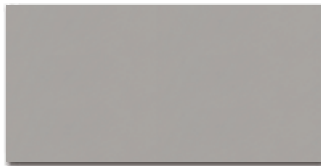
MKL6620 Lemon Yellow



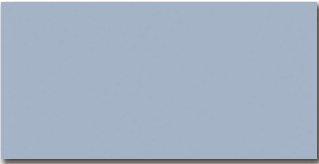
MKL6620 Orange



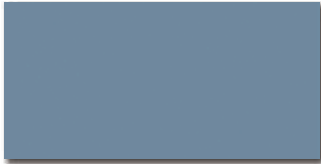
MKL6620 Light Gray



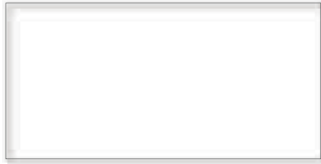
MKL6620 Dark Gray



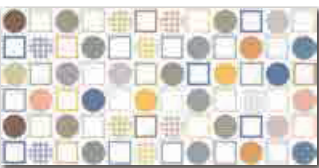
MKL6620 Light Blue



MKL6620 Dark Blue



MKL3600 Soft White



MKL6620 H2



MKL6620 H4



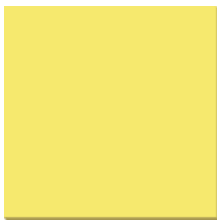
MKL6620 H1

PURE COLOR BRICK

SERIES TYPES

SOLID COLOR BRICK SERIES

300 x 300mm / 600 x 600mm / 800 x 800mm



6612



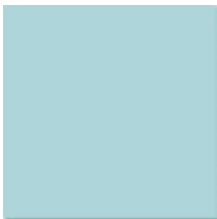
G622



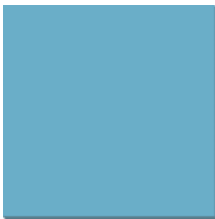
6614



G621



FG6758



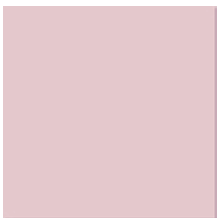
6611



6061



6617A



6601A



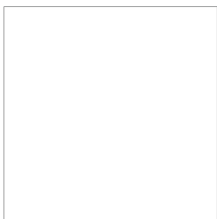
G610



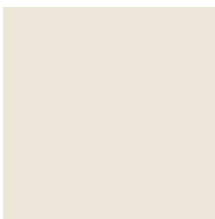
6613



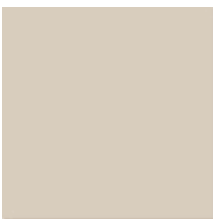
6011



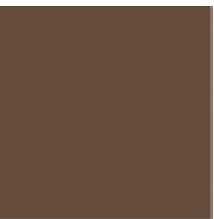
6247



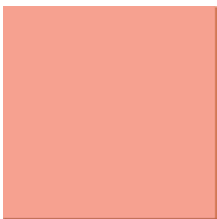
68100



611F8



G603



6601



6616



6619

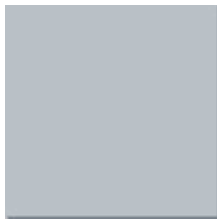


6373

PURE COLOR BRICK SERIES TYPES

PORCELAIN ANTIQUE TILE SERIES

600 x 1200mm / 800 x 800mm / 600 x 600mm / 300 x 600mm / 300 x 300mm



8269



8271



8373



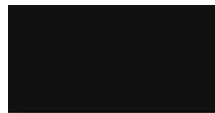
8347



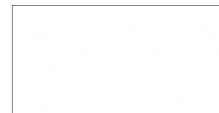
36269



36271



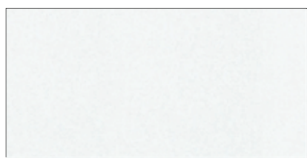
36373



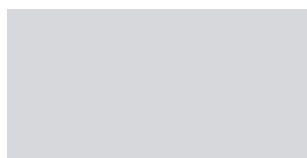
36247

SOLID COLOR BRIGHT WALL TILE SERIES

600 x 1200mm / 300 x 600mm



3600P/Y



36509P



36015P



36012P



36509P



36013P



36014P



36016P



36501P



36001P



36017P



36018P

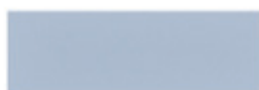
PURE COLOR BRICK SERIES CONSTRUCTION



W20603



W20612



W20607



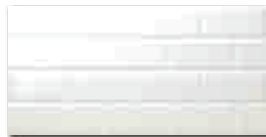
W20608



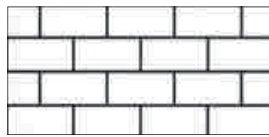


IKEA NORDIC STYLE SERIES TYPES

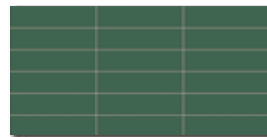
300 x 600mm



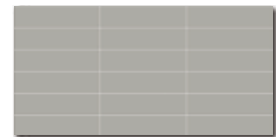
BAT3601



BAT3606



YWQ23361



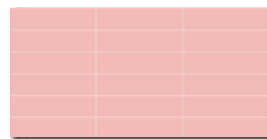
YWQ66667



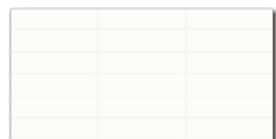
BAT3602



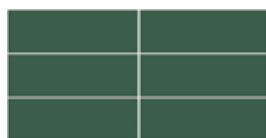
BAT3632



YWQ23321



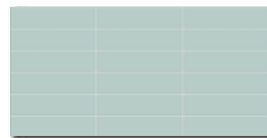
YWQ66666



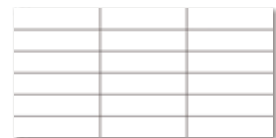
BAT3658



BAT3643



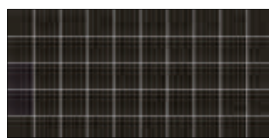
YWQ23322



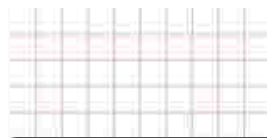
YWQ66668



BAT3650



BAT3651



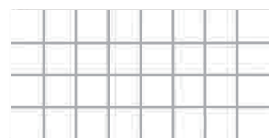
BAT3652



BAT3653



BAT3654



BAT3655



BAT3656



BAT1060

300 x 300mm



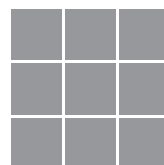
B30569



B30571



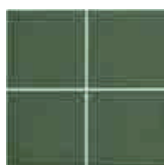
B30572



B30573



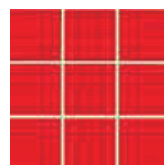
30514



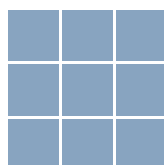
3815



3814



3838



3839

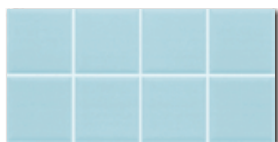


3840

IKEA NORDIC STYLE

SERIES TYPES

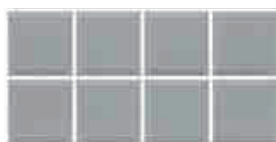
300 x 600mm



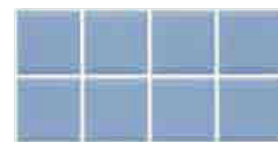
BAT3634



BAT3631



BAT3639



BAT3640



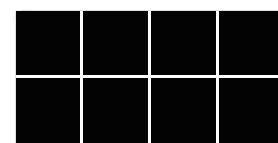
BAT3626



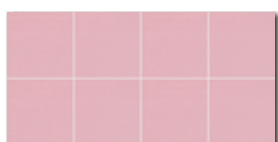
BAT3646Y



BAT3621Y



BAT3604



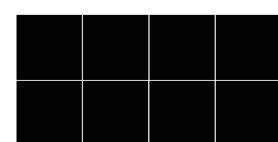
BAT3627Y



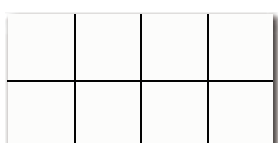
BAT3607



BAT3644



BAT3615Y



BAT3647



BAT3607MK



BAT3610



BAT3611 BAT3611Y



BAT3661



BAT3662



BAT3663



BAT3664



BAT3665



BAT3666



BAT3617P/Y



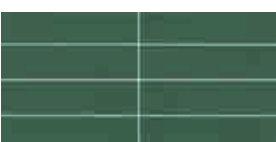
BAT3616P/Y



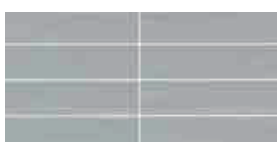
BAT23390



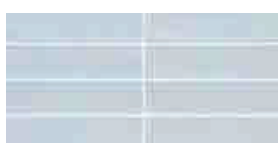
BAT23391



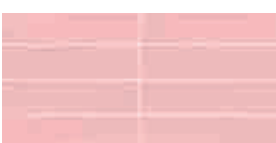
BAT23392



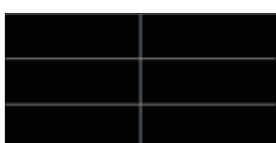
BAT23393



BAT23395



BAT23396

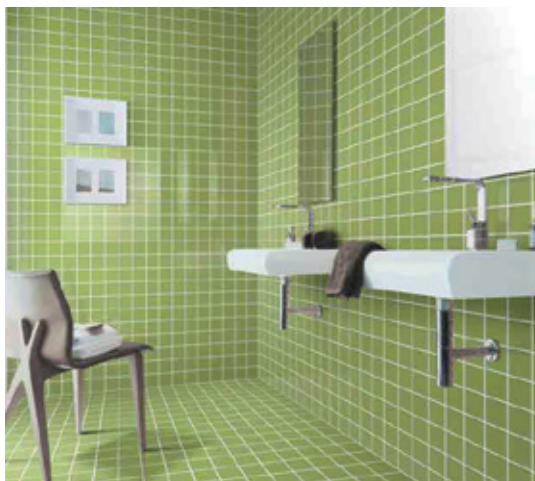


BAT3619Y



BAT3618Y

IKEA NORDIC STYLE SERIES CONSTRUCTION



[FOR BETTER THE FUTURE, 더 나은 미래를 위해]



본사 : 서울특별시 구로구 구로 중앙로 18길 (현대오피스텔 406호)

영업소 : 서울특별시 금천구 가산디지털1로 1 (더루벤스밸리 807호)

TEL _ 02.6954.5678

FAX _ 070.7614.2354

E-MAIL _ hrup@daum.net

www.hrup.co.kr

Copyright ©2023 Paroma & HR Interior All rights reserved.

본 자료의 일부 또는 전체 내용의 복제, 이전, 배포 또는 보관은 어떤 형태로든 (주)파로마 & HR인테리어의 명시적인 서면 동의 없이 금지된다.
이것은 (주)파로마 & HR인테리어의 독점 자료이며, 오직 고객의 내부 용도를 위한 것이다.